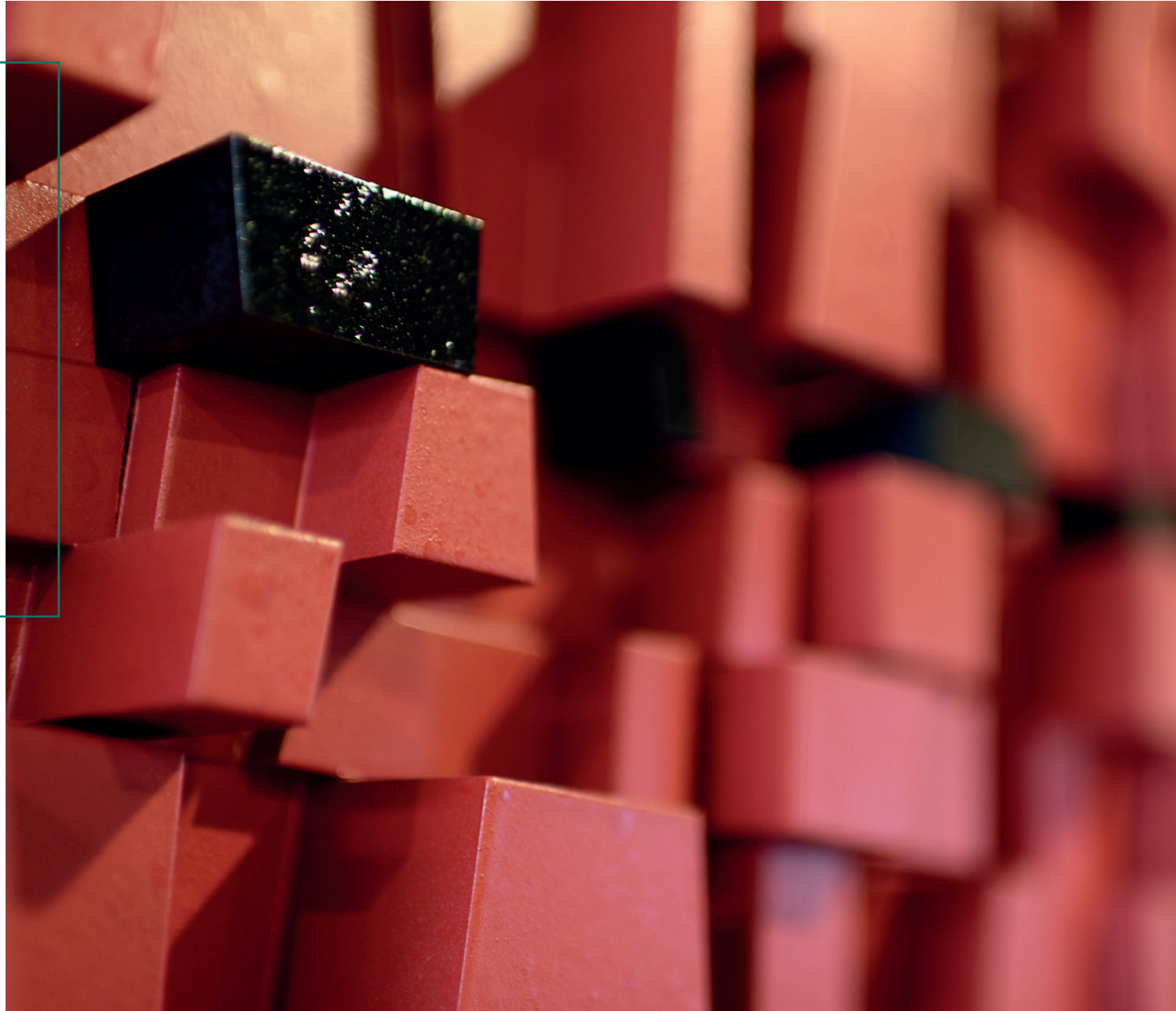


# 02

## El Grupo Caser



# 2.1

## Magnitudes Económicas



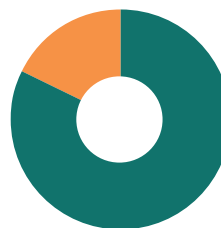
### RESULTADOS GRUPO CASER

Millones de €	2018	2019	2020	2021	2022	Δ%22/21
ANTES DE IMPUESTOS	112,8	96,3	31,3	85,4	194,5	127,6%
Impuesto sobre Beneficios	-25,5	-24,2	13,8	-23,7	-11,9	-50,0%
Beneficio (Pérdida) del Ejercicio	87,3	72,1	45,1	61,7	182,6	195,7%


Miles de €	2018	2019	2020	2021	2022
RECURSOS PROPIOS	994.205	1.022.425	1.070.069	1.092.982	1.240.320

### ACTIVOS EN GESTIÓN

Millones de €



- █ Activos financieros  
4.749,3 M€  
82,45%
- █ Patrimonios gestionados  
1.010,8 M€  
17,55%



2022

# 5.760,1

MILLONES DE EUROS

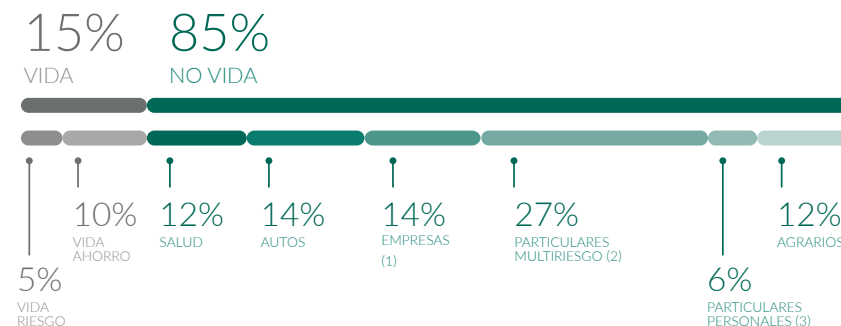
## INGRESOS

Millones de €	2018	2019	2020	2021	2022	Δ%22/21
Primas	1.498,3	1.509,9	1.430,9	1.487,2	1.413,6	-4,9%
No Vida	1.017,8	1.024,0	1.052,8	1.107,8	1.199,9	8,3%
Vida	480,5	485,9	378,1	379,4	213,7	-43,7%
Ingresos Financieros	189,1	209,5	164,5	159,7	103,6	-35,1%
Participadas	132,2	175,3	162,1	194,8	231,0	18,6%
Agencia de Valores		92,1	62,6	103,4	10,4	-90,0%
Facturación de Pensiones	7,8	7,2	7,9	9,0	8,9	-0,7%
<b>TOTAL INGRESOS</b>	<b>1.827,4</b>	<b>1.994,0</b>	<b>1.828,0</b>	<b>1.954,1</b>	<b>1.767,6</b>	<b>-9,5%</b>
Aportaciones a Planes de Pensiones	-196,9	55,0	117,1	115,0	41,1	-64,2%
<b>TOTAL INGRESOS Y APORTACIONES</b>	<b>1.630,5</b>	<b>2.049,1</b>	<b>1.945,2</b>	<b>2.069,1</b>	<b>1.808,7</b>	<b>-12,6%</b>

## RATIO DE SINIESTRALIDAD NETA / PRIMAS IMPUTADAS NETAS

	2018	2019	2020	2021	2022
TOTAL NO VIDA	60,6%	58,3%	57,2%	59,0%	59,5%
<b>TOTAL</b>	<b>70,9%</b>	<b>70,5%</b>	<b>67,0%</b>	<b>67,4%</b>	<b>62,5%</b>

## PRIMAS DEVENGADAS



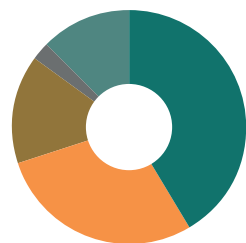
Millones de €	2018	2019	2020	2021	2022	Δ%22/21
Salud	128,5	133,2	153,7	155,3	163,6	5,3
Autos	179,7	173,3	176,6	181,1	191,7	5,8
Empresas (1)	172,9	176,9	161,8	177,0	194,9	10,1
Particulares Multiriesgos (2)	322,1	331,2	341,5	363,7	388,6	6,9
Particulares Personales (3)	64,7	69,9	71,9	76,5	86,8	13,5
Agrarios	149,9	139,4	147,4	154,2	174,2	13,0
<b>TOTAL NO VIDA</b>	<b>1.017,8</b>	<b>1.024,0</b>	<b>1.052,8</b>	<b>1.107,8</b>	<b>1.200</b>	<b>8,3</b>
Vida Ahorro	394,1	406,9	296,9	294,3	136,8	-53,5
Vida Riesgo	86,4	79,1	81,2	85,1	77,0	-9,6
<b>TOTAL VIDA</b>	<b>480,5</b>	<b>485,9</b>	<b>378,1</b>	<b>379,4</b>	<b>213,7</b>	<b>-43,7</b>
<b>TOTAL PRIMAS</b>	<b>1.498,3</b>	<b>1.509,9</b>	<b>1.430,9</b>	<b>1.487,2</b>	<b>1.413,6</b>	<b>-4,9</b>

(1) Incluye los ramos de: Accidentes Empresas, Avería Maquinaria, Caución, Incendios, Multir. Cajas, Multir. Otros, PYME, Pérdidas Pecuniarias, R. Civil General, R. Civil Altos Cargos, R. Civil Profesional, Riesgos Nucleares, Robo, T. R. C. Decenal, T. R. Construcción, T. R. Montaje, T. R. Daño Material, Grantia Mecánica, Pérdida Financiera, Protección Integral de Tarjetas, Garantía Electrodomésticos, Retirada Carnet, Transportes.

(2) Incluye los ramos de: Hogar, Comercios, Inmuebles y Protección de Alquileres.

(3) Incluye los ramos de: Accidentes Particulares, Accidentes Telemarketing, R.C. Particulares, Aval Hipotecario, Protección de Pagos, Título de Propiedad, Defensa Jurídica, Asistencia en Viaje, Hípico y Decesos.

## FACTURACIÓN PARTICIPADAS



2022  
Total Facturación  
**241,2**  
MILLONES DE EUROS

41,4%  
28,8%  
15%  
2,5%  
12,3%

Millones de €	2018	2019	2020	2021	2022	Δ%22/21
Tercera Edad	72,7	84,9	86,3	87,4	99,8	14,2%
Hospitales	27,6	46,9	39,2	57,4	69,4	20,9%
Acierta Asistencia	22,8	29,4	20,6	28,8	36,3	26,1%
Telemarketing	5,8	5,9	6,0	6,0	6,0	-0,2%
Otras actividades	12,4	17,8	19,6	24,1	29,6	22,7%
<b>TOTAL FACTURACIÓN</b>	<b>141,3</b>	<b>184,9</b>	<b>171,7</b>	<b>203,8</b>	<b>241,2</b>	<b>18,4%</b>

## RESULTADOS PARTICIPADAS

Millones de €	2018	2019	2020	2021	2022	Δ%22/21
Tercera Edad	9,5	11,0	4,2	5,9	7,4	26,5%
Hospitales	1,0	1,8	-5,6	1,0	3,0	197,5%
Acierta Asistencia	0,4	1,4	-0,5	0,7	0,9	24,9%
Telemarketing	1,4	3,2	3,2	2,9	3,3	16,3%
Otras actividades	0,9	1,9	0,6	2,2	2,2	0,3%
<b>TOTAL RESULTADOS</b>	<b>13,3</b>	<b>19,3</b>	<b>1,9</b>	<b>12,6</b>	<b>16,8</b>	<b>33,3%</b>

## SOLVENCIA

Fondos Propios Admisibles

1.374 Millones €

Capital de Solvencia Obligatorio

697 Millones €

Exceso de Capital

676 Millones €



**197%**  
Ratio de  
Solvencia



## RESUMEN DEL BALANCE DE SITUACIÓN

## ACTIVO

Millones de €	2018	2019	2020	2021	2022
Efectivo y otros medios líquidos equivalentes	708,7	354,7	305,5	375,2	329,3
Activos financieros mantenidos para negociar	19,8	15,1	14,0	4,1	3,3
Otros activos finan. a valor razonable con cambios en P y G	48,0	117,5	146,9	185,6	134,6
Activos financieros disponibles para la venta	4.494,2	4.794,6	4.608,8	4.341,0	3.222,4
Préstamos y partidas a cobrar	1.489,5	1.453,7	1.374,1	1.320,9	1.050,6
Inversiones mantenidas hasta el vencimiento	0,0	0,0	0,7	0,7	0,0
Derivados de cobertura	2,7	0,9	1,1	1,2	9,1
Participación del reaseguro en las provisiones técnicas	175,8	177,4	160,0	188,2	176,4
Inmovilizado material e inversiones inmobiliarias	364,0	423,9	428,4	443,8	476,8
Inmovilizado intangible	294,9	304,0	396,3	383,9	361,6
Participaciones en sociedades puestas en equivalencia	0,3	3,6	3,3	32,9	55,0
Activos fiscales	134,7	156,4	178,3	144,1	118,3
Otros activos	190,0	199,3	219,1	217,5	194,3
<b>TOTAL ACTIVO</b>	<b>7.922,6</b>	<b>8.001,0</b>	<b>7.836,5</b>	<b>7.639,4</b>	<b>6.131,8</b>

## PASIVO

Millones de €	2018	2019	2020	2021	2022
Pasivos financieros mantenidos para negociar	14,6	15,2	9,9	1,6	0,5
Débitos y partidas a pagar	452,5	497,0	503,1	604,5	637,7
Derivados de cobertura	4,8	8,3	10,5	5,5	0,1
Provisiones técnicas	5.728,1	5.624,4	5.419,9	5.254,4	4.102,1
Provisiones no técnicas	35,8	30,4	27,5	14,5	15,9
Pasivos fiscales	169,9	179,3	169,8	142,1	75,2
Resto de pasivos	327,6	418,1	394,0	304,1	34,2
<b>TOTAL PASIVO</b>	<b>6.733,2</b>	<b>6.772,7</b>	<b>6.534,6</b>	<b>6.326,7</b>	<b>4.865,6</b>
Fondos propios	994,2	1.022,4	1.070,1	1.093,0	1.240,3
Ajustes por cambios de valor	140,6	150,6	163,3	138,1	-13,9
Subvenciones, donaciones y legados recibidos	1,1	1,5	1,4	1,3	1,3
Socios externos	53,5	53,8	67,1	80,3	38,6
<b>TOTAL PATRIMONIO NETO</b>	<b>1.189,4</b>	<b>1.228,4</b>	<b>1.301,8</b>	<b>1.312,7</b>	<b>1.266,2</b>
<b>TOTAL PASIVO Y PATRIMONIO NETO</b>	<b>7.922,6</b>	<b>8.001,0</b>	<b>7.836,5</b>	<b>7.639,4</b>	<b>6.131,8</b>

# 2.2

## Accionistas y Consejo de Administración

### ACCIONISTAS

(A 31 DE DICIEMBRE DE 2022)

- HELVETIA SCHWEIZERISCHE VERSICHERUNGSGESELLSCHAFT, A.G.
- UNICAJA BANCO, S.A.
- IBERCAJA BANCO, S.A.
- CASER (ACCIONES PROPIAS)

### CONSEJO DE ADMINISTRACIÓN

(A 31 DE DICIEMBRE DE 2022)

#### Presidente

Markus Gemperle

#### Vicepresidente

Jozef Marie Paagman

#### Consejeros

Annelis Lüscher Hämmerli

André Keller

Braulio Medel Cámara

Víctor Manuel Iglesias Ruiz  
(desde 27/04/2022)

Amado Franco Lahoz

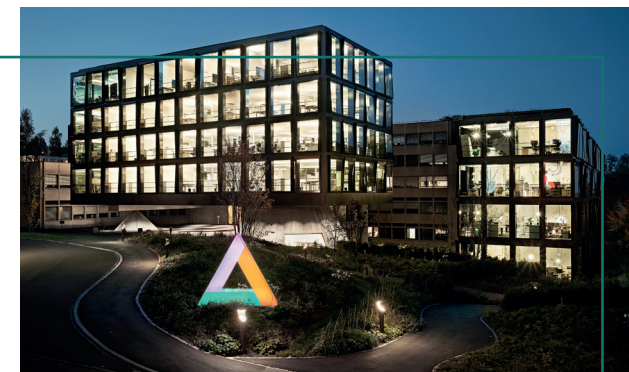
Carlos Abad Rico

#### Director General

Ignacio Eyriès

#### Secretario

Fernando de Lorenzo



### CONTINUIDAD Y SOLIDEZ DE PROYECTO

Caser cuenta con el sólido respaldo que supone pertenecer al Grupo multinacional Helvetia, que tiene una participación del 76,87%, lo que le ha permitido potenciar aún más su negocio europeo como segundo pilar.

Durante 2022 se continuó con el trabajo conjunto del equipo de coordinación, cuyo objetivo persigue optimizar las sinergias de las empresas del Grupo Suizo en España, así como garantizar el intercambio de experiencia y de conocimientos entre ambas compañías. De este modo, Helvetia Seguros y Caser continúan operando dentro del mercado español como marcas independientes y consolidadas, manteniendo sedes y equipos directivos, bajo una hoja de ruta sustentada en los pilares estratégicos del Grupo Helvetia.

# 2.3

## Comité de Dirección

1 Germán Bautista Chamizo  
DIRECTOR DE CLIENTES Y  
NEGOCIO GRANDES CUENTAS

2 Antonio García Ortiz  
DIRECTOR FINANCIERO Y DE  
TECNOLOGÍA

3 Valentín García García  
DIRECTOR DE SERVICIOS

4 Ramón Nadal de Dios  
DIRECTOR TÉCNICO DE  
SEGUROS GENERALES

5 Ignacio Eyriès García de Vinuesa  
DIRECTOR GENERAL

6 Fernando de Lorenzo López  
SECRETARIO GENERAL

7 Juan José Cotorruelo  
Gómez-Soubrier  
DIRECTOR DE VIDA Y PENSIONES

8 Agustín Matey Sanz  
DIRECTOR DEL NEGOCIO  
BANCASEGUROS

9 Jose Manuel Nieto Alite  
DIRECTOR NEGOCIO AGENTES  
Y CORREDORES



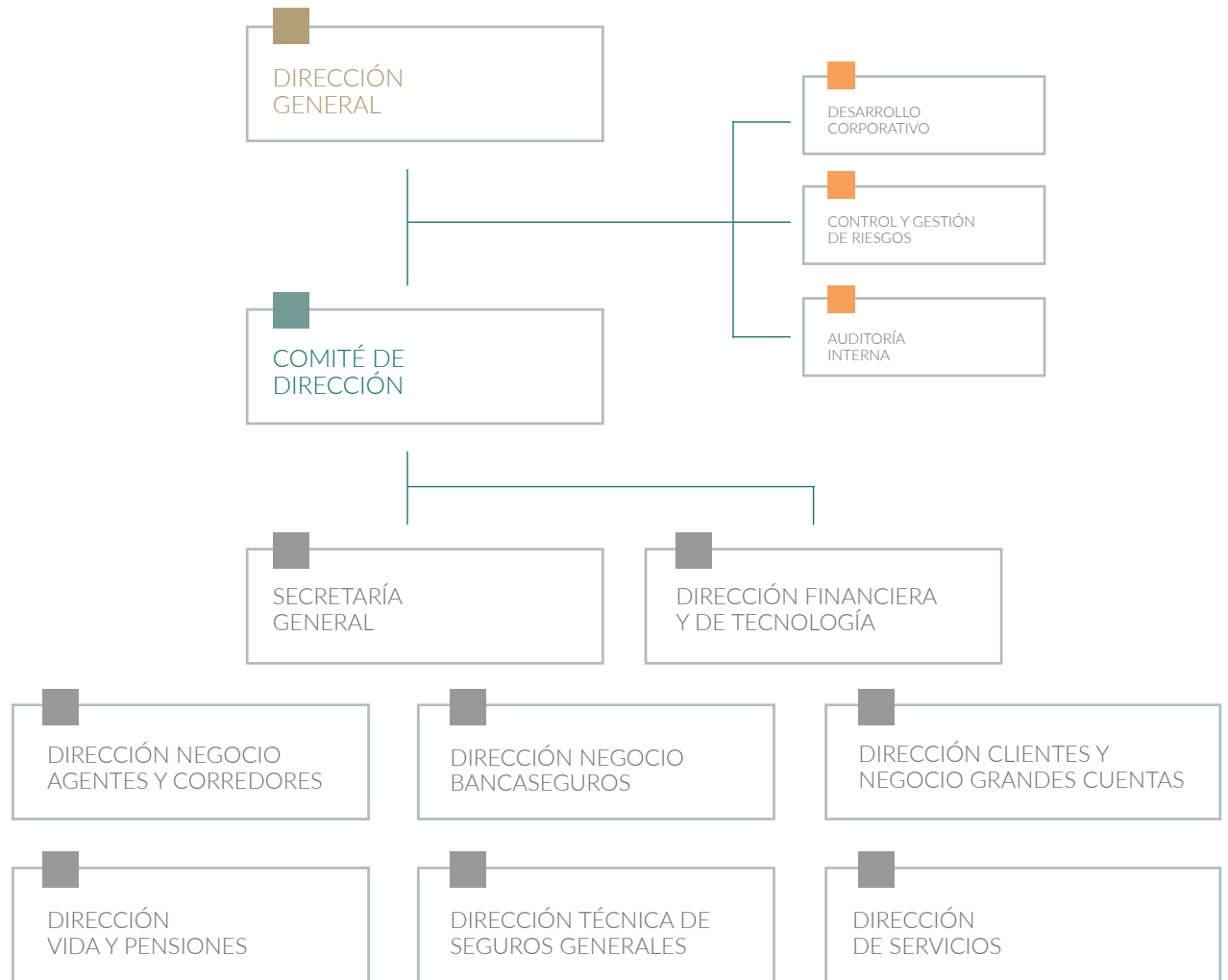


# 2.4

## Estructura del Grupo Caser



### ORGANIGRAMA



## COMPAÑÍAS PARTICIPADAS

(A 31 DE DICIEMBRE DE 2022)

- ACIERTA ASISTENCIA, S.A.
- ACTIU ASSEGUANCES S.A.
- ALDEBARÁN RIESGO, S.C.R., S.A.U.
- AQUANEX, SERVICIO DOMICILIARIO DEL AGUA EN EXTREMADURA S.A.
- ARRIENDA GESTIÓN S.A.U.
- ATENDAE ASISTENCIA S.A.
- AUDISEC, SERVICIOS DE LA INFORMACIÓN, S.L.
- BECSER ASSEGUANCES, S.A.U.
- BERNARDINOS SOLAR S.L.
- C Y E BADAJOZ, SERVICIOS SOCIO SANITARIOS, S.A.U.
- C Y E SERVICIOS SOCIO SANITARIOS, S.A.U.
- C.V. SANCHINARRO, S.L.U.
- CA VIDA ASSEGUANCES, S.A.
- CAJA DE SEGUROS REUNIDOS, COMPAÑIA DE SEGUROS Y REASEGUROS S.A.
- CASAVI, ASISTENCIA EN VIAJE, S.L.U.
- CASER DIRECT, CORREDURIA DE SEGUROS DEL GRUPO ASEGURADOR CASER, S.A.
- CASER MARKETING DIRECTO, S.L.U.
- CASER PENSIONES, ENTIDAD GESTORA DE FONDOS DE PENSIONES, S.A.
- CASER RESIDENCIAL DE GESTIÓN, S.L.U.
- CASER RESIDENCIAL INMOBILIARIA, S.A.U.
- CASER RESIDENCIAL, S.A.U.
- CASER RETIRO, S.L.
- CASER SERVICIOS DE SALUD, S.A.U.
- CASER VALORES E INVERSIONES AGENCIA VALORES, S.A.U.
- CASERVET ARGANZUELA, S.L.U.
- CENTRE GERONTOLÓGIC MYCES, S.L.U.
- CENTRO ASISTENCIAL SAN TORCUATO, S.L.U.
- CENTRO SOCIO SANITARIOS DE LOGROÑO, S.L.U.
- CIUDAD DE LA JUSTICIA DE CÓRDOBA, S.A.
- CLÍNICA PARQUE FUERTEVENTURA, S.L.U.
- CLÍNICA PARQUE, S.A.U.
- CLÍNICA QUIRÚRGICA CACEREÑA, S.A.U.
- CLÍNICAS AVETMAS, S.A.U.
- EACI, S.A.
- EXTREMEÑA DE GESTION SANITARIA Y ESPECIALIDADES MÉDICAS, S.L.U.
- EXTREMEÑA DE PATRIMONIO PARA LA SANIDAD, S.L.U.
- FINANCERA D'ASSEGUANCES S.A.
- GESINCA CONSULTORA DE PENSIONES Y SEGUROS, S.A.
- GESTIÓN DE ESTACIONES DE AUTOBUSES DE ATOTXA, S.L.
- GRUPO EMPRESARIAL MARAZUELZA S.A.U.
- HOSPITAL DEL LLEVANT, S.L.U.
- INMOCASER, S.A.U.
- JALFIT BIENESTAR, S.A.
- JALSOSA, S.L.
- LAYERTEX S.L.
- PARQUE HOSPITALES BALEARES, S.L.U.
- PREMIUM HEALTH & WELLNESS, S.L.U.
- RESIDENCIA DEL HOSPITAL DEL LLEVANT, S.L.U.
- RESIDENCIA NUEVA VIDA, S.A.U.
- SERVICIOS INTEGRALES GERONTOLÓGICOS Y SANITARIOS, S.A.U.
- TH MANTENIMIENTO, S.L.U.

## Dirección de Control y Gestión de Riesgos

### TRANSPARENCIA, SEGUIMIENTO Y CONTROL

En línea con la filosofía de Solvencia II, la dirección de Control y Gestión de Riesgos del Grupo Caser continuó trabajando para garantizar una vigilancia efectiva de los riesgos que pudieran afectar a la consecución de los objetivos de la Compañía. Así, la aseguradora cuenta con un Sistema de Gestión Integrada de Riesgos y Capital que permite definir políticas y llevar a cabo la correcta identificación, valoración y control de todo tipo de riesgos. Además, de manera anual se revisa el mapa de riesgos estratégicos para identificar los factores que podrían poner en peligro a la Compañía, definiendo acciones prioritarias para mitigarlos y llevando un seguimiento desde el área de Riesgos.

# 2.5

## El Grupo Caser en España

- Oficinas propias
- Oficinas de Salud
- Clínicas Dentales
- Hospitales
- Residencias para Mayores



**44**  
OFICINAS PROPIAS

**125**  
OFICINAS DE AGENCIA

**10.000**  
PUNTOS DE VENTA EN ENTIDADES FINANCIERAS

**11**  
OFICINAS DE SALUD

**25**  
CLÍNICAS DENTALES

**24**  
RESIDENCIAS PARA PERSONAS MAYORES

**9**  
HOSPITALES



# Principales Hitos 2022



A lo largo de 2022, el Grupo avanzó en el desarrollo del Plan Estratégico 20.25, ya como una importante pieza de la multinacional Helvetia, y tras completar una etapa de intensos trabajos de integración que culminaron con la **presentación de la incorporación de la imagen de marca de la multinacional suiza en el logo de Caser.**



Los proyectos previos realizados para adaptarse a los sistemas, políticas y procedimientos de Helvetia, permitieron **consolidar las sinergias y ventajas competitivas de pertenecer a un grupo de referencia a nivel internacional**, con el que Caser

comparte valores, y desarrollar un enfoque que sitúa al cliente y a sus necesidades como centro de toda la organización, apostando por la búsqueda de nuevas oportunidades y la generación de una oferta adecuada que impulse un crecimiento rentable de la compañía.



Así, la compañía aseguradora trabajó arduamente con el propósito de mantenerse cerca de sus clientes en cualquier circunstancia, consolidando su rol como compañero vital para ayudarles a aprovechar todas las oportunidades que se presentan

y protegerles de los riesgos y las situaciones de incertidumbre.

## OFERTA INNOVADORA AL SERVICIO DEL CLIENTE

La innovación continuó siendo punta de lanza para **avanzar en la oferta de productos y servicios** y, más allá, en otros muchos procesos y especialmente en los relacionados con la atención a clientes y con la especialización de las distintas redes de distribución.



Bajo esa premisa, las iniciativas puestas en marcha durante 2022 desde el Negocio de Bancaseguros estuvieron enfocadas al desarrollo conforme a tres palancas de crecimiento: la distribución, la

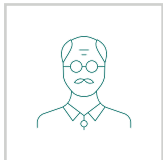
fidelización 360° y la digitalización. Por su parte, en la V Convención de Agentes se hizo hincapié en aspectos como el acompañamiento al mediador a lo largo de su ciclo de vida, la digitalización, la reorientación de la oficina como centro de relación comercial y la gestión operativa unificada, sin limitación geográfica. En lo referente al Negocio de Grandes Cuentas, este fue capaz de adelantar en dos años la cifra de negocio comprometida en el plan estratégico 20.25, alcanzando **acuerdos pioneros en mercados ajenos al propiamente asegurador.**





En paralelo, Caser continuó trabajando en el diseño y ampliación de nueva oferta, en la firma de acuerdos y en la puesta en marcha de nuevos servicios con un enfoque dinámico e innovador. Todo ello se concreta en

los ecosistemas, que combinan productos y servicios que atienden demandas relacionadas con la salud y los cuidados, las mascotas, el hogar, la *silver economy* o la movilidad, entre otras. Estas propuestas potencian y distinguen su oferta aseguradora.



Vida y Pensiones avanzó en la firma de acuerdos estratégicos con partners de referencia para la distribución de nuevos vehículos de ahorro e inversión, como la alianza con Panza Capital para el lanzamiento de un nuevo plan de pensiones. También destacaron los

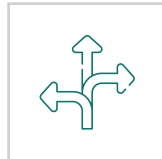
acuerdos para desarrollar la **hipoteca inversa en España**, que permite ampliar el abanico de posibilidades para un segmento de población cada vez más relevante, como es el de las personas mayores de 65 años.



Asimismo, también se pusieron en marcha distintas iniciativas formativas y de negocio para situarse **en primera línea en el impulso de los Planes de Pensiones de Empleo**, en un momento clave a nivel regulatorio, por la entrada en vigor de la ley que nace con el

objetivo de promover esta figura.

### CRECIENTE PROTAGONISMO DE LAS ACTIVIDADES DE SERVICIOS



Caser Residencial, Hospitales Parque y Acierta Asistencia, las compañías del Grupo que operan en mercados complementarios y especializadas en cuidados y servicios, han visto un incremento generalizado en los resultados de las diversas líneas de

negocio. Ejemplo de ello han sido la puesta en marcha de una nueva residencia de mayores en Majadahonda, el crecimiento de Hospitales Parque, tras la compra el pasado año la Clínica San Francisco de Cáceres junto a la incorporación de nuevas especialidades y avances tecnológicos, la apertura de un call center de Acierta Asistencia en Talavera de la Reina, que ya cuenta con más de 100 empleados, o el lanzamiento de CaserVet, el grupo de clínicas veterinarias que inició su andadura el pasado año, con la apertura de ocho centros en Madrid capital. Una actividad enérgica que concreta la apuesta por el desarrollo de nuevas oportunidades para actualizar y ampliar la oferta a clientes.







Por su parte, Caser Asesores Financieros cuenta ya con una asentada red de asesores financieros, en un escenario macroeconómico delicado y complejo en el que resulta fundamental ofrecer un servicio personalizado, en función del perfil de riesgo y las circunstancias personales de cada cliente.

### PROPÓSITO SOCIAL



Más de 16.000 personas se beneficiaron de alguna de las iniciativas que organizó la Fundación Caser durante el año. Entre todas ellas, – enfocadas en acompañar a las personas que se encuentran con situaciones de dependencia y discapacidad en su vida diaria –, se estrenó el Servicio de apoyo jurídico gratuito, dirigido a orientar sobre las medidas de apoyo a las personas con dependencia y discapacidad de acuerdo a la nueva ley 8/2021.

Adicionalmente, Caser continuó trabajando en la adaptación y adecuación de políticas sostenibles en línea con el marco estratégico del Grupo Helvetia, centrado en aspectos como riesgos sostenibles o inversión responsable, entre otros. De este modo, y en consonancia con el propósito “Estamos ahí cuando importa”, la compañía tiene el objetivo de **promover una integración de prácticas empresariales sostenibles** y desarrollarse hacia una economía libre de carbono.



Fruto de todo este esfuerzo, **el Grupo Caser obtuvo resultados récord de 182,6 millones de euros en 2022**, un 196% más debido en parte a la venta de Sa Nostra Vida. El beneficio ordinario, 83 millones de euros, mejoró en un 3% el obtenido en 2021. Alcanzó unos ingresos totales, incluyendo las aportaciones a planes de pensiones, de 1.809 millones de euros. En lo que respecta a la actividad aseguradora, Caser facturó 1.414 millones de euros.



# 2.6

## Personas



Más de 7.000 personas forman parte del Grupo Caser. De ellas, 5.836 son empleados directos. Más de 4.000 personas trabajan ya en alguna de las compañías de Servicios, Caser Residencial, Hospitales Parque o Acierta Asistencia.

La actividad de Seguros concentra 1.641 profesionales, con mayor presencia de mujeres -un 53,2% del total-. La antigüedad media de los trabajadores que conforman este segmento es de 15,7 años en la compañía, lo que demuestra el compromiso prolongado de los colaboradores y las oportunidades de crecimiento dentro de la Compañía.

### CASER, UN ESPACIO DE PROYECCIÓN Y TALENTO

En una clara apuesta por el talento, la aseguradora continuó impulsando el crecimiento y desarrollo profesional de los equipos a través de diversos planes formativos cada vez más adaptados y personalizados en función del área y de las necesidades de cada empleado, alcanzado unas cifras récord de más de 49.000 horas de formación, lo que supone una media de 27,6 horas por empleado. De esta manera, Caser demuestra su compromiso por la capacitación permanente de sus equipos y el desarrollo profesional de sus colaboradores.

Entre los programas impartidos, destacó la formación en nuevas tecnologías, así como la continuidad de aquellos que fomentan el desarrollo del talento de distintos colectivos. Esto incluye jóvenes, técnicos y directivos, sin olvidar el Programa Formativo de Desarrollo Profesional y Liderazgo Femenino, que cuenta ya con cuatro ediciones, y por el que han pasado más de 55 personas, completado con un programa de *Mentoring* liderado por Directivos del Grupo. En paralelo, se completó la séptima edición del programa enfocado a impulsar la gestión del talento joven dentro de la

entidad, denominado “Jóvenes Valores”. En total, desde que comenzó el programa, se han realizado más de 300 horas lectivas, beneficiando a más de 150 personas.

Por último, continuaron desarrollándose los programas de directivos de la Compañía con la Universidad London Business School o Ashridge School. Especial mención merece el programa corporativo Helvetia Summit Expedition, que busca reforzar la identidad y cultura común en el grupo multinacional suizo. Varios directivos de Caser tuvieron la oportunidad de formar parte de esta iniciativa junto a otros participantes del resto de países en los que opera el Grupo Helvetia.

Todos estos esfuerzos reflejan el interés de la Compañía por cuidar y retener a las personas que tienen la oportunidad de exponer su máximo potencial y crecer conjuntamente en el ambicioso proyecto de futuro de Caser.

## HELVETIA.WAY: CONFIANZA, ENTUSIASMO Y DINAMISMO

Grupo Caser se encuentra en proceso de implementación de un nuevo modelo cultural corporativo, denominado **Helvetia.way**, que tiene como finalidad crear un entorno de alto rendimiento orientado a la consecución de los objetivos estratégicos 20.25.

Así, se constituyó un Comité de Cultura conformado por 12 embajadores, líderes en diferentes direcciones, que se encargarán de impulsar y difundir este nuevo modelo cultural en sus respectivas áreas. Para ello se fomentaron foros de debate para que los empleados pudiesen construir y dar sentido a la evolución de este nuevo modelo cultural.

Los pilares de Helvetia.way son sus valores compartidos: confianza, dinamismo y entusiasmo, que se sustentan en los principios del liderazgo, la colaboración y la organización. De acuerdo a este nuevo modelo, Caser busca fomentar una cultura empresarial en la que los valores compartidos, principios y prácticas sean coherentes y estén alineados con su estrategia corporativa, en la que se priorice la colaboración y el trabajo en equipo para alcanzar el éxito colectivo.



Este cambio cultural permitirá a la compañía adaptarse mejor a los desafíos actuales del mercado y a las necesidades de los clientes, manteniendo su posición de liderazgo y excelencia en el sector.



## COMPROMETIDOS CON UNA SOCIEDAD LIBRE DE VIOLENCIA DE GÉNERO

El valor de la diversidad en todos sus ámbitos de actuación -generacional, cultural, funcional y de género, así como la integración de personas con capacidades diferentes- supuso, un año más, un importante impulso para la generación de ideas y perspectivas distintas e innovadoras, que se ven reflejadas en los avances de la Compañía.

El Grupo Caser, como firme defensor de la dignidad de la mujer y la igualdad de trato, lleva adherido desde 2015 a la Iniciativa “Empresas por una Sociedad Libre de Violencia de Género”, lo que demuestra su implicación en la lucha contra la erradicación de la violencia contra la mujer. En esa línea, Caser también continuó trabajando en el ámbito de la conciliación de la vida laboral y familiar, para así poder ofrecer a los empleados diferentes servicios y actividades que les ayuden a tener una vida más fácil, permitiéndoles disponer de un mayor y mejor distribución del tiempo libre.



# 2.7

## La marca Caser

Caser dio a conocer su nuevo logo y continuó fortaleciendo la presencia de la marca en todo el territorio nacional mediante la activación de diferentes iniciativas. Su compromiso con el deporte se vio reforzado a través del patrocinio de varias disciplinas como la hípica, el croquet, el ciclismo o el esquí, entre otros.

### UNA NUEVA IMAGEN PARA UNA NUEVA ETAPA

De la mano de la tenista Garbiñe Muguruza y Markus Gemperle, se presentó el nuevo logo de la aseguradora en un divertido evento en el que participaron empleados y mediadores. Este emblema, una evolución que visibiliza ya la participación de Caser en el grupo multinacional suizo Helvetia, luce ya en la sede en Madrid y en todas las oficinas a lo largo del país.

A nivel publicitario, se desarrolló la nueva campaña del Grupo bajo el *claim* “En Caser nos anticipamos para que tu

vida sea más fácil”. El *spot*, de 20 y 10 segundos de duración, fue emitido en las principales cadenas de TV, Internet, prensa escrita, formato *display* y video y estuvo protagonizado por las dos veces campeona de torneos de *Grand Slam*, Garbiñe Muguruza.





## COMPROMETIDOS CON EL DEPORTE

La Compañía continuó impulsando su propósito de marca centrado en el compromiso con los clientes, con la sociedad y con las personas en general, siendo el deporte un medio idóneo para seguir reforzando la marca Caser y todo lo que representa.

Paralelamente a la vinculación con la tenista española Garbiñe Muguruza, como embajadora de Caser, se sumó Joaquim Salarich, esquiador alpino especialista en la disciplina de Slalom dos veces campeón de España, como imagen y nuevo embajador deportivo del Grupo. El acuerdo, con una duración inicial de dos años, supone entre otras cosas, los colores y el logotipo de Caser en el casco del esquiador catalán.

Las vinculaciones con Salarich y Muguruza reflejan los valores que comparten las personas que trabajan en la aseguradora: sencillez, capacidad de superación y responsabilidad. Además, de seguir fiel a su compromiso con el deporte español en todas sus disciplinas.

En el ámbito del ciclismo, Caser Seguros mantuvo su patrocinio con La Vuelta y de nuevo contó con Joaquim “Purito” Rodríguez. Además, patrocinó por

segundo año consecutivo la Volta Ciclista a Catalunya 2022 y fue el patrocinador del maillot de montaña.

La aseguradora renovó el patrocinio de la Copa de S.M. El Rey en el Concurso de Saltos Internacional de Madrid (CSI) para apoyar el desarrollo de la hípica en España

y repitió como sponsor en el décimo aniversario de la Madrid Horse Week 2022, el evento hípico deportivo más importante de España.

Por su parte, la red de asesores financieros del Grupo también demostró su apoyo al deporte con la renovación de patrocinio

exclusivo con la Federación Española de Croquet (FEC) que lleva en vigor desde el 2019. Como resultado de este acuerdo, Caser Asesores Financieros estuvo presente en las competiciones nacionales más destacadas de la temporada.



## SALVAMENTO Y SOCORRISMO EN PLAYA

Continuando con su espíritu de prevención y sensibilización, Caser Seguros retomó su campaña “Por un verano seguro”, iniciativa que tiene como objetivo informar para prevenir enfermedades de la piel a los veraneantes de las costas españolas.



PLAYAS EN LAS QUE ESTUVIMOS PRESENTES

# +500

La aseguradora estuvo presente en más de 500 playas de un centenar de municipios del territorio español con presencia de la marca en las torretas de salvamento y vigilancia, así como en la señalética y equipación de los socorristas en distintos puntos de la Comunidad Valenciana, Murcia, Andalucía, Cataluña, Asturias, Cantabria, Galicia y e incluso Castilla y León con la playa fluvial Las Moreras en Valladolid. Una acción de concienciación que tuvo su convergencia en digital. A través de redes sociales y bajo el hashtag #PorUnVeranoSeguroConCaser distintos profesionales cualificados ofrecieron a los cibernautas recomendaciones para protegerse del sol y dieron a conocer los peligros de una exposición prolongada al sol.

