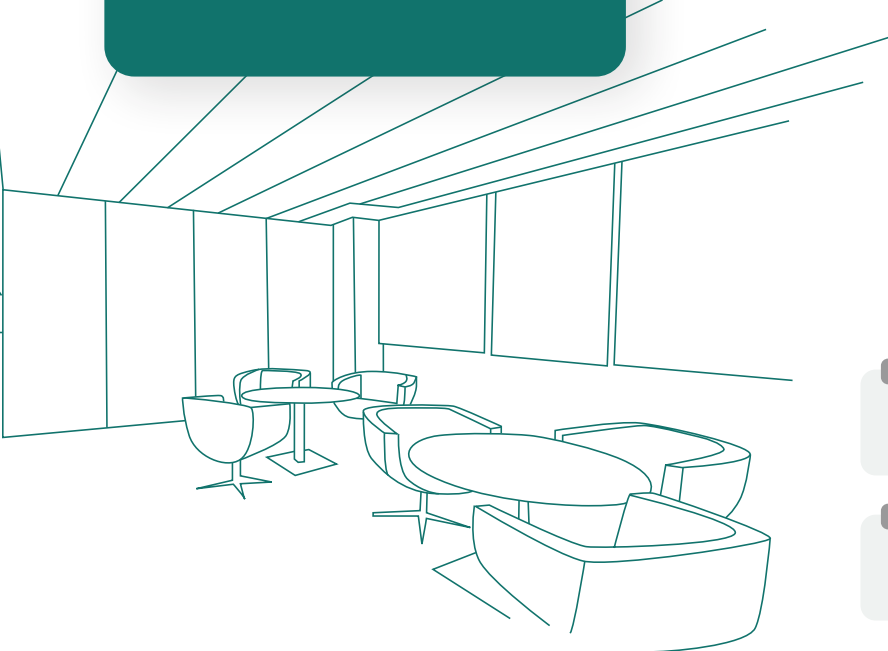
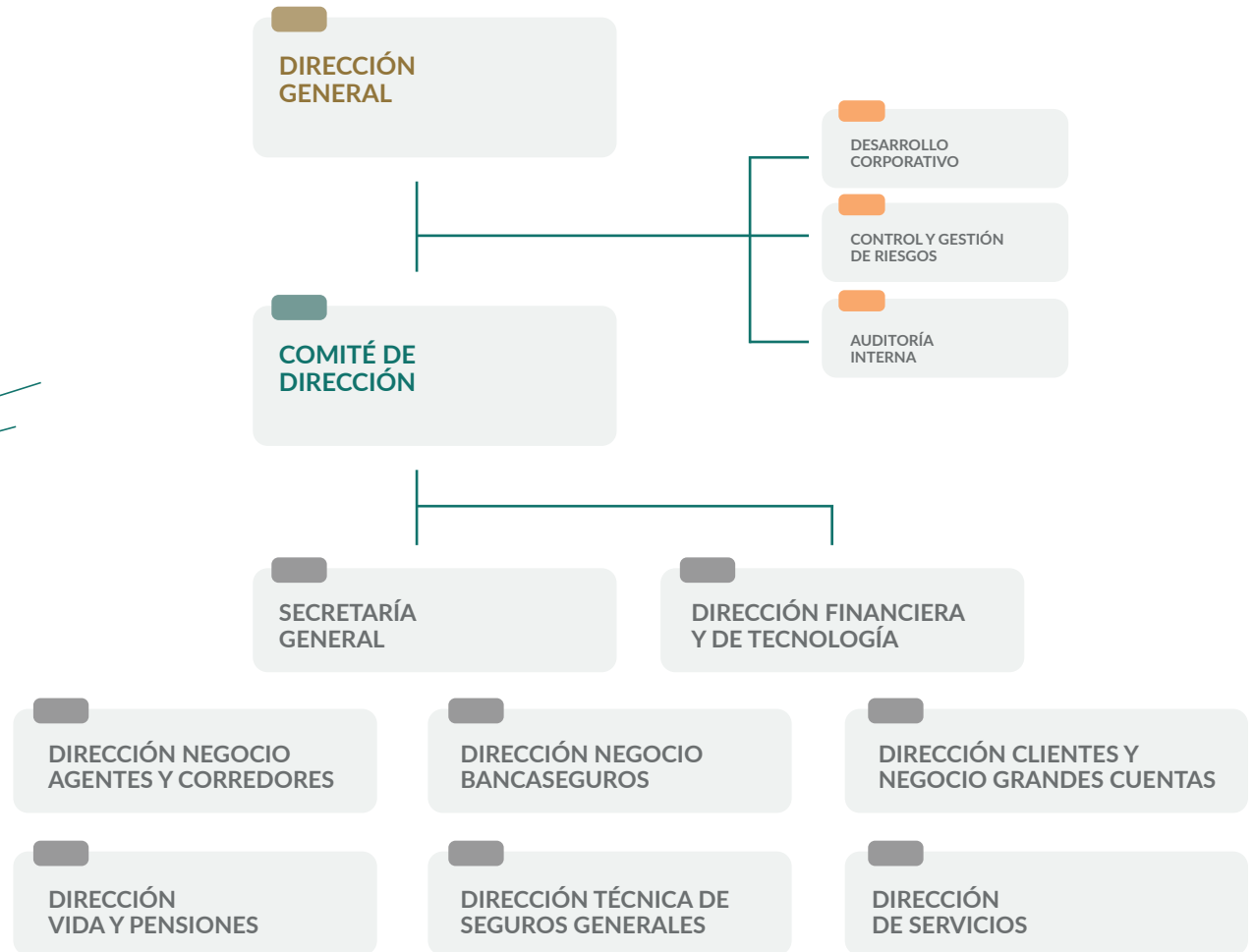


06.

Estructura del Grupo Caser



ORGANIGRAMA



COMPAÑÍAS PARTICIPADAS

(A 31 DE DICIEMBRE DE 2021)

- ACIERTA ASISTENCIA, S.A.
- ACTIU ASSEGUANCES, S.A.
- ALDEBARÁN RIESGO, S.C.R., S.A.U.
- ARRIENDA GESTIÓN, S.A.
- ASSEGUR, S.A.
- ATENDAE ASISTENCIA, S.A.
- AUDISEC SEGURIDAD DE LA INFORMACIÓN, S.L.
- BECSER ASSEGUANCES, S.A.
- BERNARDINOS SOLAR, S.L.
- CASAVI, ASISTENCIA EN VIAJE, S.L.U.
- CA VIDA ASSEGUANCES, S.A.
- CASER DIRECT, CORREDURÍA DEL GRUPO ASEGURADOR CASER, S.A.
- CASER MARKETING DIRECTO, S.L.U.
- CASER PENSIONES, ENTIDAD GESTORA DE FONDOS DE PENSIONES, S.A.
- CASER RESIDENCIAL, S.A.U.
- CASER RESIDENCIAL GESTIÓN, S.L.U.
- CASER RESIDENCIAL INMOBILIARIA, S.A.U.
- CASER RESIDENCIAL RETIRO, S.L.
- CASER SERVICIOS DE SALUD, S.A.U.
- CASER VALORES E INVERSIONES, A.V., S.A.U.
- CENTRE GERONTOLIG MYCES, S.L.U.
- CENTRO SOCIO SANITARIO LOGROÑO, S.L.U.
- CENTROS ASISTENCIALES SAN TORCUATO, S.L.U.
- CIUDAD DE LA JUSTICIA DE CÓRDOBA, S.A.
- CLÍNICAS AVETMAS, S.A.U.
- CLÍNICA PARQUE, S.A.U.
- CLÍNICA PARQUE FUERTEVENTURA, S.L.U.
- C Y E BADAJOZ, SERVICIOS SOCIO SANITARIOS, S.A.
- CV SANCHINARRO, S.L.U.
- C Y E SERVICIOS SOCIO SANITARIOS, S.A.U.
- EXTREMEÑA DE GESTIÓN SANITARIA Y ESPECIALIDADES MÉDICAS S.L.U.
- EXTREMEÑA DE PATRIMONIO PARA LA SANIDAD, S.L.U.
- FINANCIERA D'ASSEGUANCES
- GESINCA CONSULTORA DE PENSIONES Y SEGUROS, S.A.
- GRUPO EMPRESARIAL MARAZUELA, S.A.U.
- HOSPITAL DE LLEVANT, S.L.U.
- INMOCASER, S.A.U.
- JALFIT BIENESTAR, S.A.U.
- JALSOSA, S.L.
- LAYERTEX, S.L.
- PARQUE HOSPITALES BALEARES, S.L.U.
- PREMIUM HEALTH & WELLNESS, S.L.U.
- RESIDENCIA DEL HOSPITAL DE LLEVANT, S.L.U.
- RESIDENCIA NUEVA VIDA, S.A.U.
- SA NOSTRA COMPAÑÍA DE SEGUROS DE VIDA, S.A.
- SERVICIOS INTEGRALES GERONTOLÓGICOS Y SANITARIOS, S.A.U.
- TH MANTENIMIENTO S.L.



FERNANDO DE LORENZO
SECRETARIO GENERAL

¿Qué pilares son los fundamentales del mencionado Plan Estratégico 20.25? Mantiene un esquema similar, si bien ya adaptado, como no podía ser de otra manera, a los objetivos del Grupo Helvetia. Se sustenta sobre cuatro pilares fundamentales: el enfoque al cliente, el crecimiento rentable, la oferta adecuada y la búsqueda de nuevos modelos de negocio y ecosistemas a desarrollar. Cada uno de ellos despliega a su vez sus propios objetivos estratégicos.

¿Cómo ha evolucionado Caser durante este ejercicio, ya como parte de Helvetia? Caser ha demostrado ser, como se esperaba, una importante compañía dentro del Grupo multinacional. De acuerdo a esta afirmación hemos trabajado en el diseño de la nueva hoja de ruta para los próximos años, que se inscribe en el Plan Estratégico Helvetia 20.25. Tenemos como prioridad mantener la velocidad de crucero en lo que se refiere al desarrollo del negocio y a las capacidades de servicio. Compartimos igualmente el estar fuertemente establecidos sobre el talento y la innovación, con el cliente como principal protagonista.

¿Qué importancia han adquirido las personas en este nuevo periodo? Las personas y el talento siguen siendo clave. Su papel es fundamental –así se plasma en la hoja de ruta– para la consecución de las metas que se han propuesto. Actualmente, somos ya casi 5.500 personas las que formamos parte del Grupo Caser, una cifra que crece conforme al desarrollo de los negocios de Servicios que comparten sinergias y son complementarias con el asegurador. Sin duda, la gestión de las capacidades y el talento adquieren especial relevancia en un momento como en el que nos encontramos.